

AZIONARIO

# Global Impact: relazione sugli investimenti a impatto

GENERARE RENDIMENTI COMPETITIVI E UN IMPATTO  
POSITIVO SUI MERCATI AZIONARI QUOTATI

Agosto 2023



# Indice

Il nostro impegno .....	3
Riepilogo delle attività relative al 2022 .....	4
Esempi di engagement .....	5
Allocazione tematica e allineamento agli Obiettivi di Sviluppo Sostenibile (OSS) delle Nazioni Unite ...	7
Esempi di temi e investimenti a impatto .....	8
Termini e condizioni .....	15

## EVOLUZIONE DEI RISULTATI CONSEGUITI SUGLI INVESTIMENTI A IMPATTO

Il contenuto di questa relazione mette in evidenza gli sviluppi della nostra strategia azionaria Global Impact per il 2022, inclusi alcuni esempi di interazione e investimento, per illustrare il nostro processo e i risultati realizzati tramite le aziende in cui abbiamo investito.



# Il nostro impegno

Siamo lieti di condividere la settima relazione annuale sulla nostra strategia azionaria Global Impact. Crediamo che il contesto di mercato continui a evidenziare la necessità di investire in temi a impatto. A nostro parere, la crisi energetica europea imprime un ulteriore slancio al trend della decarbonizzazione, mentre l'insicurezza alimentare supporta la necessità di un'agricoltura e una nutrizione sostenibili. Rileviamo inoltre un forte incremento di capitali destinati a soluzioni per la connettività e le infrastrutture critiche (nello specifico, acqua potabile, reti elettriche e resilienza climatica). Siamo convinti che queste e altre aree di investimento a impatto offrano ottime opportunità di crescita nel lungo termine.

Le sfide associate al cambiamento climatico restano un'area di attenzione primaria. La nostra ricerca, portata avanti in collaborazione con il Woodwell Climate Research Center e il Massachusetts Institute of Technology (MIT) Joint Program, suggerisce l'urgente necessità di intensificare gli sforzi non solo per mitigare il rischio climatico, ma anche per trovare soluzioni che consentano di adattarsi a un contesto climatico che diventa sempre più preoccupante. Per questi motivi, ci aspettiamo che le spese volte a incrementare l'efficienza delle risorse possano mostrarsi resilienti malgrado i timori di un rallentamento economico. Crediamo che le soluzioni basate sulle energie alternative e sull'efficienza delle risorse siano oggi ancora più essenziali, alla luce del sussistere della crisi energetica e con l'intensificarsi dell'impatto del cambiamento climatico.

In ambito di "divario digitale", prevediamo un'importante domanda di lungo termine per le tecnologie che puntano a colmare la grande e crescente disuguaglianza digitale nelle comunità rurali. Nella "sanità", identifichiamo sempre più aziende ed emittenti impegnati a garantire un'assistenza sanitaria di qualità, a costi più bassi per gli utenti, o a ridurre le inefficienze nel fornire accesso ai servizi e ad affrontare la problematica del sotto-investimento in infrastrutture sanitarie.

I nostri portafogli a impatto investono solo in aziende che hanno soglie minime elevate in termini di materialità, addizionalità e misurabilità, consentendoci di selezionare solo le aziende che fanno la differenza. Mediante le attività di engagement (dialogo attivo), incoraggiamo le aziende a definire indicatori di performance (KPI) che dimostrino un impatto sociale e ambientale positivo. Quando possibile, collaboriamo con il team che si occupa di investimenti a impatto in ambito obbligazionario per far leva sulle attività di interazione. Data la sempre maggior consapevolezza sull'importanza di soluzioni che beneficino sia le persone sia il pianeta, le aziende sono incentivate a innovare. Di conseguenza anche il ventaglio di aziende a impatto in cui investire continua a espandersi. Siamo convinti che la nostra filosofia d'investimento incentrata su 11 temi a impatto conferisca ai nostri portafogli una solida posizione di partenza per cogliere i numerosi cambiamenti a cui stiamo assistendo.

Vi ringraziamo della fiducia che avete riposto in noi e nella nostra abilità di fare la differenza, sia in termini di performance sia di impatto. Continuiamo il nostro impegno e siamo convinti che, nel tempo, i nostri clienti otterranno risultati rilevanti non solo da un punto di vista finanziario, ma anche sociale e ambientale.

**TARA STILLWELL, CFA**

Co-gestore azionario del Wellington  
Global Impact Fund

**JASON GOINS, CFA**

Co-gestore azionario del Wellington  
Global Impact Fund



Il capitale è soggetto a rischi. Prima di investire, tutti gli investitori dovrebbero considerare i rischi che possono avere un impatto sul loro capitale. Il valore finale dell'investimento potrebbe essere superiore o inferiore a quello dell'investimento iniziale. Per maggiori informazioni si rimanda alla sezione Rischi.

## Risultati conseguiti nel 2022

Gli investimenti effettuati nel 2022 dal nostro portafoglio azionario hanno consentito alle aziende di realizzare il seguente impatto:



### 125.000

Fornito o finanziato quasi 125.000 unità abitative a prezzi accessibili.

Equivalente al 24% delle unità residenziali di Stoccolma.<sup>1</sup>



### 142,4 miliardi

Apportato o trattato oltre 142,4 miliardi di metri cubi di risorse idriche.

Equivalente a 1,5 volte il consumo di acqua in Canada nel 2022.<sup>2</sup>



### 33,8 milioni

Fornito prodotti e servizi sanitari a oltre 33,8 milioni di pazienti.

Equivalente a 3 volte il numero medio di pazienti ricoverati in ospedale ogni anno in Australia.<sup>3</sup>



### 165 milioni

Fornito accesso digitale a oltre 165 milioni di persone nei paesi in via di sviluppo.

Equivalente all'11% della popolazione dell'Africa.<sup>4</sup>



### 1,6 milioni

Fornito accesso a istruzione, formazione e percorsi di carriera a quasi 1,6 milioni di persone.

Equivalente al 61% dell'intera popolazione di studenti universitari del Giappone nel 2022.<sup>5</sup>



### 64,7 milioni

Fornito servizi finanziari a 64,7 milioni di persone e aziende precedentemente prive di accesso.

Rispetto a 1,4 miliardi di persone adulte nel mondo prive di un conto bancario.<sup>6</sup>



### 8.000

Tutelato 8.000 imprese o individui con strumenti e tecnologie di sicurezza informatica.

Rispetto a 392 milioni di vittime di violazioni dei dati negli Stati Uniti nel 2022.<sup>7</sup>



### 123,2 TWh

Generato 123,2 terawatt/ora di energia rinnovabile.

Equivalente al consumo annuo medio di elettricità di 10,4 milioni di unità abitative negli Stati Uniti.<sup>8</sup>



### 167,4 milioni

Evitate quasi 167,4 milioni di tonnellate di emissioni di gas serra grazie a una migliore efficienza delle risorse.<sup>9</sup>

Equivalente a 37,3 milioni di automobili in meno sulle strade per un anno.<sup>8</sup>

Nota: il 51% delle nostre partecipazioni (come percentuale del valore di mercato) ha almeno un KPI (indicatore) in comune e quindi i dati posso essere aggregati. La percentuale del valore di mercato include il valore di un total return swap di una partecipazione del portafoglio. Se una società o un emittente non fosse in grado di fornire un dato che riteniamo essere allineato a uno dei nostri KPI, continuiamo a monitorarlo e rendicontarlo in maniera autonoma, ma non lo includiamo nelle statistiche aggregate, che quindi dovrebbero fornire una stima conservativa dell'impatto reso possibile dai nostri investimenti. Tutti i KPI d'impatto riportati sono ottenuti tramite informazioni pubbliche. Non consideriamo le quote di titolarità dei fondi nei calcoli di cui sopra che rappresentano il 100% dell'impatto delle aziende o degli emittenti in cui investiamo. Per ogni KPI aggregato, forniamo quello che riteniamo essere un dato rilevante. Queste informazioni sono fornite solo a scopi illustrativi e non implicano alcuna equivalenza per i nostri KPI relativamente ai vantaggi sociali o ambientali. I dati del 2022 sono stati utilizzati per tutte le partecipazioni incluse nella sopracitata aggregazione, ad esclusione di una posizione, per la quale sono stati utilizzati i dati del 2021 a causa dell'indisponibilità dei dati dell'anno successivo. Tutti gli investimenti comportano dei rischi. Prima di investire, è opportuno che gli investitori considerino i rischi per il loro capitale. Questi dati si riferiscono alla strategia impact equity, hanno unicamente scopo illustrativo, sono soggetti a modifiche e non sono indicativi di future caratteristiche di rendimento del portafoglio. Il valore finale dell'investimento potrebbe essere superiore o inferiore a quello dell'investimento iniziale. Per ulteriori informazioni, si prega di fare riferimento ai termini e condizioni pubblicati sul nostro sito web o in fondo a questo documento.

<sup>1</sup>"Number of dwellings in 2022", Statistiche relative alla Svezia, maggio 2023. | <sup>2</sup>"Countries that waste the most water" e "Canada's population clock (real-time model)", per le statistiche sul Canada. | <sup>3</sup> Istituto australiano per la salute e il benessere. | <sup>4</sup> Worldometer. | <sup>5</sup> "FY2022 School Basic Survey," Centro di informazione nazionale per il riconoscimento accademico, Giappone, febbraio 2023. | <sup>6</sup> "The Global Findex Database 2021," Banca Mondiale. | <sup>7</sup> "The 2022 Annual Data Breach Report," Identity Theft Resource Center. | <sup>8</sup> "Greenhouse Gas Equivalencies Calculator," Agenzia di Protezione Ambientale, Stati Uniti. | <sup>9</sup> Salvo diversamente indicato, utilizziamo tonnellate per tonnellate metriche.

## Esempi di engagement

Siamo convinti che uno spirito di dialogo attivo e di confronto con le società in portafoglio possa rafforzare l'impatto positivo a livello sociale e ambientale dei nostri investimenti, creando valore nel lungo periodo per i nostri clienti.

**Complessivamente nel 2022 abbiamo collaborato con 71 aziende in portafoglio in merito a 239 temi e abbiamo avuto interazioni con altre 33 aziende potenzialmente candidate a far parte del portafoglio.**

Nel corso dell'anno, abbiamo riesaminato le tesi di investimento delle singole partecipazioni e ci siamo avvalsi delle nostre attività di engagement come metodo fondamentale per acquisire conoscenze più approfondite delle società che deteniamo e convalidare le tesi alla base dei nostri investimenti.

Dall'inizio del 2023 dedichiamo molto tempo a discutere di come l'inflazione e il sussistere delle interruzioni delle catene di approvvigionamento abbiano influenzato le nostre partecipazioni e i loro clienti, soprattutto nelle fasce a reddito inferiore. Con il ritorno alla normalità dopo il periodo del COVID, saremo felici di tornare a incontrare di persona i management e i team operativi, nonché a visitare le fabbriche.

Gli esempi riportati hanno mero scopo illustrativo e non devono essere considerati come illustrativi di posizioni reali. Non si deve presumere che nessun cliente investa negli esempi (o in uno simile), né che un investimento negli esempi sia stato o sarà redditizio. Le effettive posizioni varieranno per il conto di ogni cliente e non vi è alcuna garanzia che il conto di un particolare cliente deterrà il titolo discusso. Si rimanda alla sezione Informativa importanti per informazioni sugli esempi d'investimento. | Le società citate costituiscono un elenco parziale di tutti gli incontri di engagement ai quali i team ESG Research e Impact Investing di Wellington hanno partecipato nel 2022. I titoli specifici identificati non sono necessariamente rappresentativi dei titoli acquistati, venduti o raccomandati per i clienti. Il presente non deve essere inteso come consulenza sugli investimenti o raccomandazione all'acquisto o alla vendita di qualsivoglia titolo o asset class. I casi di studio relativi alle attività di engagement presentati sono unicamente a scopo illustrativo. Sono stati scelti sulla base degli incontri tenuti nel corso dell'anno e delle nostre priorità, con l'obiettivo di chiarire in modo più approfondito il nostro processo. Non c'è alcuna garanzia che il fondo possa contenere società come queste o che siano redditizie in futuro.

## ESEMPI DI ENGAGEMENT NEL 2022

### AMBIENTE (E)

Abbiamo incontrato un importante fornitore statunitense di diesel rinnovabile a basso costo. Grazie a una capacità produttiva significativa può contribuire a ridurre le emissioni del settore dei trasporti, che rappresentano il 14% delle emissioni di gas serra (GHG) a livello globale. Dopo una visita presso la sede centrale dell'azienda e uno dei suoi impianti, siamo fermamente convinti della validità delle prospettive d'innovazione nelle nuove linee di prodotto. Abbiamo anche assistito a una più elevata remunerazione per gli azionisti insieme al reinvestimento nelle più recenti strutture di produzione rinnovabile della società. Crediamo che il mercato stia sottostimando l'incremento potenziale della capacità produttiva, che dovrebbe concretizzarsi nei prossimi anni.

### SOCIALE (S)

Nel 2022 abbiamo interagito con un'azienda che fornisce assistenza oculistica a clienti con basso reddito, per capire come stava rispondendo alla necessità di bilanciare l'aumento dei costi dovuto all'inflazione e l'impegno a mantenerli bassi per il target di clienti.

La società ci ha assicurato di essere focalizzata nella sua mission. Tuttavia, nel corso di un incontro successivo, dopo la pubblicazione di risultati trimestrali deludenti e sulla scorta della volatilità del segmento retail, i dirigenti si sono visti costretti ad aumentare il prezzo base degli occhiali per la prima volta in 15 anni. Detto ciò, l'obiettivo non è cambiato e la proposta di valore dell'azienda continua a essere orientata a un impegno tangibile verso i propri clienti. Un'ultima interazione a fine 2022 ci ha ulteriormente rassicurati in merito alla capacità dell'azienda di creare valore, preservando al contempo i margini in un'ottica di lungo periodo.

### GOVERNANCE (G)

Abbiamo incontrato una delle principali aziende di finanza al consumo negli Stati Uniti, dopo una precedente interazione sulla governance nel 2021. I finanziamenti sub-prime sono una delle poche opzioni disponibili ai consumatori a basso reddito negli Stati Uniti per ottenere credito, e questo fornitore eroga prestiti a tassi costantemente inferiori rispetto ad altri. Siamo soddisfatti del lavoro che la società ha svolto per comprendere e implementare le pratiche migliori da un punto di vista ESG. Abbiamo condiviso nuove idee per supportarli in questo percorso, come la declassificazione del consiglio di amministrazione, per incrementare l'assunzione di responsabilità, e una maggiore trasparenza rispetto a determinate metriche.

### IMPATTO (I)

Abbiamo contattato una società di tecnologia digitale a seguito della pubblicazione degli utili del terzo trimestre per discutere delle sue prospettive di crescita in India e della misurazione dell'impatto. La società confidava nella propria capacità di incrementare le vendite, grazie all'espansione della rete e alle potenzialità di leva operativa ad essa associate. Abbiamo anche discusso delle possibilità di miglioramento dell'andamento futuro dei margini e della capacità dell'azienda di connettere i clienti nelle aree più remote. La società sta espandendo la propria infrastruttura anche tra le tribù indigene di nativi americani. Siamo convinti che il management possa fare di più per mettere in evidenza e misurare i miglioramenti della connettività digitale a favore delle comunità locali e delle regioni rurali. Siamo stati colpiti positivamente dalla richiesta del management di un feedback da parte nostra e dall'attenzione dedicata ai nostri suggerimenti.



# Allocazione tematica e allineamento agli Obiettivi di Sviluppo Sostenibile (OSS) delle Nazioni Unite

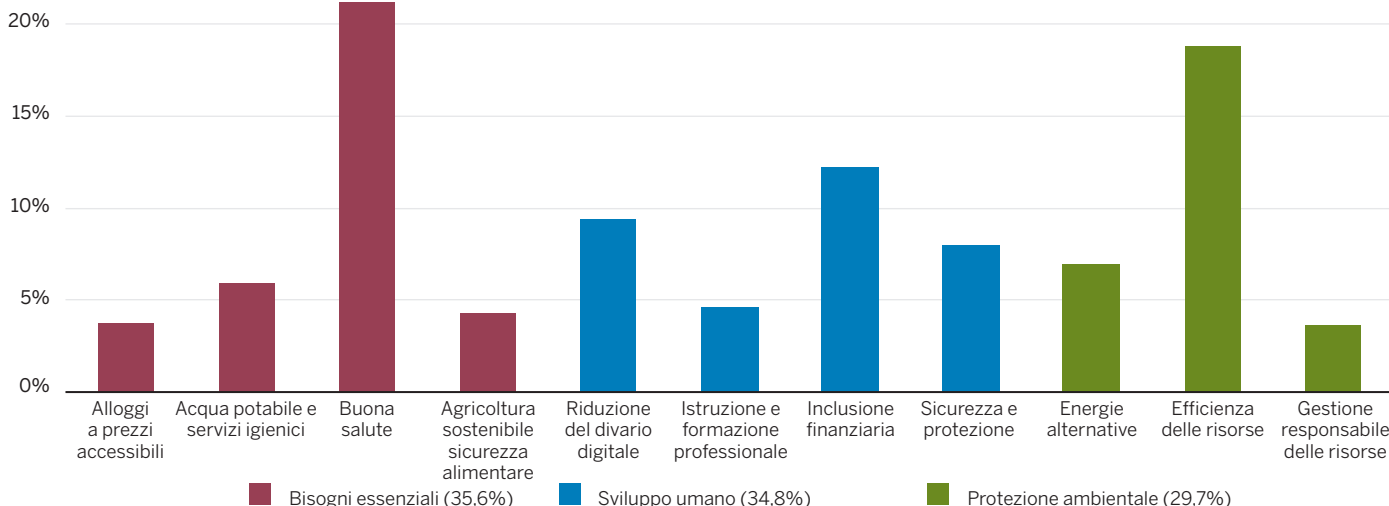
I team che si occupano della gestione delle strategie Global Impact (azionario) e Global Impact Bond sostengono i 17 obiettivi di sviluppo sostenibile (OSS) delle Nazioni Unite e ritengono che il settore privato possa giocare un ruolo fondamentale per colmare il divario di finanziamento ai fini della loro realizzazione. Nel 2015 abbiamo lanciato la nostra soluzione azionaria globale dedicata agli investimenti a impatto (Global Impact). Grazie a un'importante e approfondita attività di ricerca e consultazione, abbiamo sviluppato 11 temi a impatto, volti a identificare le forze principali in grado di trainare una transizione equa verso un futuro sostenibile. Quando gli OSS sono stati lanciati, abbiamo riscontrato con piacere l'estensiva e stretta sovrapposizione tra i nostri temi e quelli dell'ONU.

Investiamo in aziende ed emittenti direttamente allineati con i nostri temi a impatto e identifichiamo gli OSS e gli obiettivi

rilevanti specifici ai quali contribuiscono; lo facciamo per contestualizzare al meglio le loro attività unitamente agli sforzi di altre organizzazioni finanziarie, governative e non governative. A nostro parere, l'informativa degli asset manager sull'allineamento agli OSS aiuta i governi e gli operatori di mercato a valutare l'entità del capitale privato utilizzato per finanziare i progressi verso questi obiettivi.

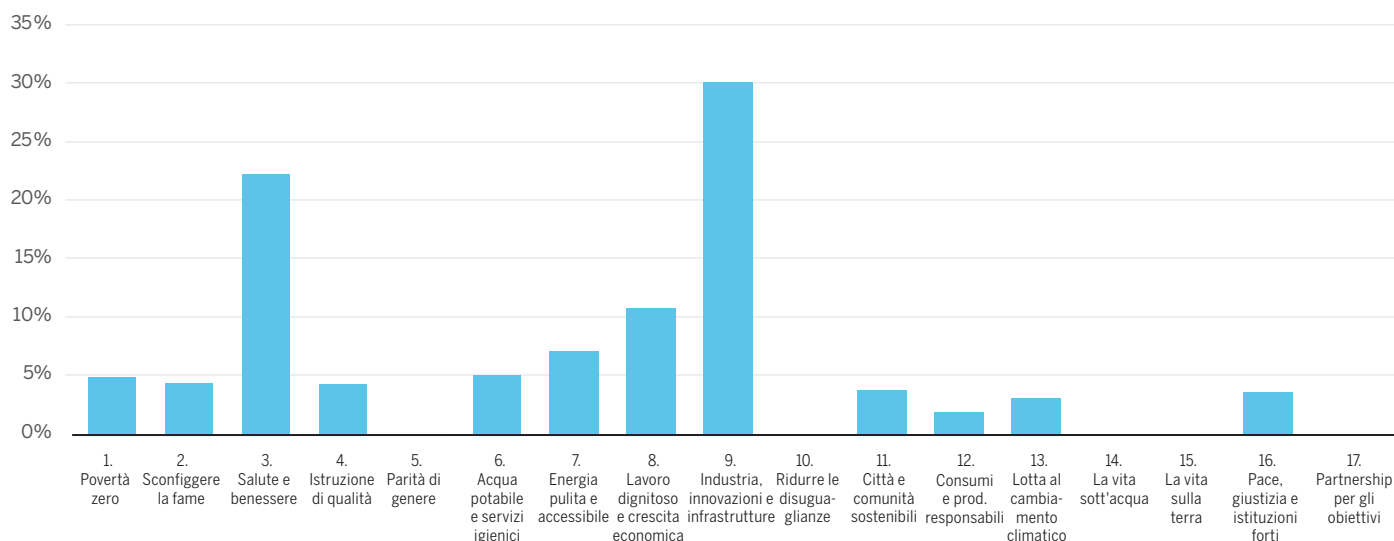
I nostri investimenti potrebbero non coprire la totalità degli OSS, tuttavia riteniamo che rappresentino comunque il giusto cammino, ancorché indiretto, verso il progresso. Colmare il divario digitale e ampliare l'inclusione finanziaria, ad esempio, potrebbe incrementare la parità di genere e ridurre le disuguaglianze (OSS 5 e 10).

## ESPOSIZIONI DEL PORTAFOGLIO NEL 2022 PER TEMA (PONDERAZIONE, %)



Dati al 31 dicembre 2022 | Fonte: Wellington Management.

## DISTRIBUZIONE OSS PRIMARI 2022 (PONDERAZIONE, %)



Il grafico mostra l'allineamento della nostra strategia azionaria a impatto con gli OSS al 31 dicembre 2022. La percentuale del valore di mercato include il valore di un total return swap di una partecipazione del portafoglio. Il nostro approccio azionario a impatto supporta l'Obiettivo 17 a livello della strategia. Non gestiamo il portafoglio ad alcun livello obiettivo di allineamento rispetto agli OSS delle Nazioni Unite. | I dati indicati si riferiscono a uno dei portafogli gestiti con questo approccio, hanno unicamente scopo illustrativo, sono soggetti a modifiche e non sono indicativi di future caratteristiche di rendimento del portafoglio. | A causa degli arrotondamenti, i totali potrebbero non corrispondere alla somma dei parziali. Esclude liquidità, strumenti equivalenti alla liquidità e derivati su tassi di interesse e valute. | Fonti: FactSet, Wellington Management. | Per maggiori informazioni si rimanda alla pagina delle Informativa importanti.

# Esempi di investimento a impatto



I nostri team d'investimento a impatto investono a livello globale in tre ampie categorie - fabbisogni essenziali, sviluppo umano e protezione ambientale - che a loro volta vengono suddivise in 11 temi a impatto. Tali opportunità di investimento possono essere soluzioni innovative in tutti i settori, asset class e capitalizzazioni di mercato e devono soddisfare le nostre soglie in termini di materialità, addizionalità e misurabilità; in altre parole, le aziende devono generare la maggior parte dei loro ricavi, che verranno tracciati e misurati, da prodotti e servizi correlati ad almeno uno dei nostri temi.

Una volta stabilito che un'azienda soddisfa i nostri criteri d'impatto, la aggiungiamo al nostro universo di opportunità. Parallelamente, la nostra analisi fondamentale punta a identificare gli investimenti che offrono il miglior potenziale di rendimento nel lungo termine.

Nelle pagine seguenti, condividiamo alcuni esempi di investimento azionario del 2022, che sostengono un tema per ogni categoria.

## I NOSTRI TEMI A IMPATTO



### BISOGNI ESSENZIALI

- Alloggi a prezzi accessibili
- Acqua potabile e servizi igienici
- Buona salute
- Agricoltura sostenibile e sicurezza alimentare



### SVILUPPO UMANO

- Riduzione del divario digitale
- Istruzione e formazione professionale
- Inclusione finanziaria
- Sicurezza e protezione



### PROTEZIONE AMBIENTALE

- Energie alternative
- Efficienza delle risorse
- Gestione responsabile delle risorse

## NOTA

Gli esempi in portafoglio si basano su criteri non incentrati sulla performance. Per informazioni sulle modalità di selezione di tali esempi, consultare la sezione Informativa importanti. Gli esempi di portafoglio sono forniti a scopo puramente illustrativo, non sono rappresentativi di tutti gli investimenti effettuati e non vanno interpretati come una raccomandazione o una consulenza specifiche sui titoli. Non vi è garanzia che un investimento negli esempi riportati sia stato redditizio in passato o possa esserlo in futuro. Le effettive posizioni variano per ogni cliente e non vi è alcuna garanzia che il conto di un particolare cliente deterrà il titolo discusso. I dati relativi agli indicatori di performance si basano sul reporting dell'emittente o società, sui comunicati stampa, i siti web, i dati indiretti e sull'analisi di Wellington. Sebbene i dati siano ritenuti affidabili, non si fornisce alcuna garanzia circa la loro accuratezza o completezza.

Per tutti gli esempi d'investimento, i team d'investimento a impatto di Wellington determinano gli obiettivi e i target OSS delle Nazioni Unite a cui, a nostro avviso, ogni società di portafoglio o emittente è allineata. La lingua degli obiettivi e dei target è stata abbreviata, ma non alterata in altro modo, da UN.org Fonti dei logo e target OSS: Wellington Management, [www.un.org](http://www.un.org) | Wellington Management supporta gli OSS delle Nazioni Unite.



# Alloggi a prezzi accessibili

## PORTATA | ACCESSIBILITÀ | RISORSE

### CONDIZIONI DI VITA

Per effetto dell'incremento dell'urbanizzazione, circa il 40% della popolazione del pianeta potrebbe necessitare di alloggi adeguati entro il 2030. Questo si traduce in una domanda di 96.000 nuove unità abitative al giorno.<sup>1</sup>

### RIDUZIONE DELLA POVERTÀ

L'accesso ad alloggi a prezzi accessibili rappresenta una delle strategie più efficienti sotto il profilo dei costi per ridurre la povertà infantile.<sup>2</sup>

La richiesta di alloggi a prezzi accessibili si è intensificata nel 2022, quando le famiglie si sono trovate ad affrontare l'incertezza economica, l'aumento dei canoni di locazione e l'incremento dei tassi sui mutui. Con l'aumento dei prezzi di beni e servizi, le famiglie a basso reddito, che di norma spendono una percentuale superiore delle loro entrate per i fabbisogni essenziali come l'alloggio, sono state le più colpite.<sup>3</sup> Le risposte dei governi alle vulnerabilità residenziali sono state eterogenee e lente, esponendo molte famiglie a situazioni sempre più precarie.

Riteniamo che gli alloggi a prezzi accessibili rappresentino un bisogno essenziale costante, in grado di migliorare la salute e i benefici per le famiglie e le comunità e di creare e sostenere valore economico. Crediamo che l'accesso ad alloggi sicuri e accessibili consenta alle persone di concentrarsi maggiormente sul proprio benessere generale - salute, istruzione e sviluppo lavorativo - e meno sulle necessità basilari per la sopravvivenza. In altre parole: l'accesso ad alloggi sicuri e a prezzi accessibili può condurre a migliori risultati accademici, incrementare il potenziale di reddito e ridurre le spese sanitarie.

Nel 2022 abbiamo investito in società concentrate sulla risoluzione della problematica dei senzatetto e che fanno fronte alla necessità di un alloggio sicuro e accessibile. Nello specifico, detenevamo azioni di un operatore di comunità abitative con sedi negli Stati Uniti e in Canada. Questa società offre alloggi unifamiliari, in vendita o in affitto, a circa la metà o un terzo dei costi di locazione o acquisto degli appartamenti trilocali delle zone in cui opera. Inoltre, compie sforzi concertati per migliorare l'efficienza energetica delle proprie unità abitative. In Giappone, abbiamo investito in una società che recupera case fatiscenti o abbandonate (che altrimenti verrebbero abbattute) e le rivende a prezzi accessibili a chi acquista per la prima volta o ad acquirenti con reddito modesto.

<sup>1</sup> The United Nations Human Settlements Programme; UNstats for the Sustainable Development Goals.

<sup>2</sup> Diversi studi citati in "A Place to Call Home: The Case for Increased Federal Investments in Affordable Housing," Campaign for Housing and Community Development Funding.

<sup>3</sup> "The impact of the recent rise in inflation on low-income households," Bollettino economico della BCE, luglio 2022.



# Sun Communities

## TEORIA DEL CAMBIAMENTO PER VALUTARE L'IMPATTO

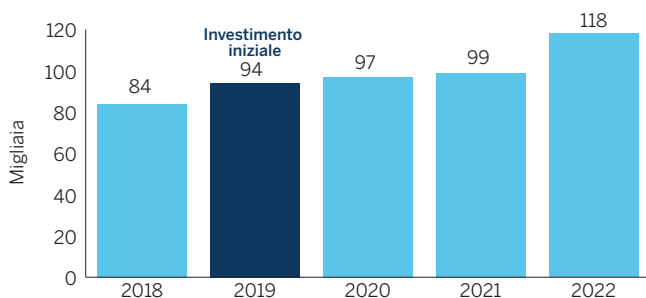
Una buona parte della popolazione americana è costretta ad affittare il proprio alloggio e, tra il 2017 e il 2021, oltre il 40% delle famiglie in affitto ha speso più del 30% del proprio reddito in costi annuali per l'alloggio.<sup>1</sup> Le case prefabbricate di Sun Communities offrono una soluzione di buona qualità a circa il 50% in meno del costo per metro quadro rispetto ad altre opzioni di locazione.<sup>2</sup> L'offerta dell'azienda contribuisce ad affrontare la carenza di alloggi a prezzi accessibili.

## CINQUE DIMENSIONI DELL'IMPATTO

<b>Cosa</b>	Miglioramento della vita e rafforzamento delle comunità grazie all'accesso ad alloggi accessibili.
<b>Chi</b>	Individui che hanno potuto usufruire di 118.000 unità abitative a prezzi accessibili nel 2022. <sup>2</sup>
<b>Quanto</b>	Circa il 95% del tasso di occupazione. <sup>2</sup>
<b>Contributo</b>	Le unità di norma costano il 50% al metro quadro in meno rispetto ad altre opzioni di locazione. <sup>2</sup>
<b>Rischio</b>	Esecuzione: Mantenimento di un equilibrio tra qualità dell'abitazione e accessibilità dei prezzi.

## PROGRESSO DELLE METRICHE DI IMPATTO

Alloggi a prezzi accessibili forniti



Fonte: Sun Communities Investor Presentation, marzo 2023.

**Anno dell'investimento iniziale:** 2019

**Variatione annualizzata su tre anni delle metriche di impatto:** 8,0%

**Valutazione:** soddisfa le aspettative

## VALUTAZIONE QUALITATIVA

Circa la metà degli adulti negli Stati Uniti (49%) indica la disponibilità di alloggi a prezzi accessibili come un grande problema nel luogo in cui vivono, un incremento di 10 punti percentuali rispetto al 2018.<sup>3</sup> L'incremento dei tassi d'interesse e dei costi della manodopera edile, uniti alla volatilità delle catene

<sup>1</sup> "More Than 19 Million Renters Burdened by Housing Costs," US Census Bureau, 8 dicembre 2022.

<sup>2</sup> Sun Communities Investor Presentation, marzo 2023.

<sup>3</sup> Schaeffer, K. "A growing share of Americans say affordable housing is a major problem where they live," Pew Research Center, 18 gennaio 2022.

<sup>4</sup> "Boosting Housing Production is Best Way to Ease the Affordability Crisis," National Association of Home Builders, 9 febbraio 2023.

<sup>5</sup> Sun Communities Investor Presentation, marzo 2023.



**ALLINEAMENTO AGLI OBIETTIVI DI SVILUPPO SOSTENIBILE (OSS) DELLE NAZIONI UNITE:** rendere le città e gli insediamenti umani inclusivi, sicuri, resilienti e sostenibili.

**OBIETTIVO 11.1:** entro il 2030, garantire a tutti l'accesso ad alloggi adeguati, sicuri e convenienti, a servizi di base, e alla riqualificazione dei quartieri poveri.

di approvvigionamento, hanno avuto ripercussioni negative sull'offerta. Oggi, solo il 38% delle abitazioni unifamiliari è considerato accessibile per le famiglie che guadagnano 90.000 USD l'anno, il reddito familiare medio.<sup>4</sup>

Sun Communities, uno dei principali gestori di alloggi prefabbricati negli Stati Uniti, ha grandi possibilità di contribuire a risolvere il crescente fabbisogno di alloggi a prezzi accessibili. Le unità abitative dell'azienda costano, al metro quadro, circa la metà e offrono il 25% di spazio in più rispetto ad altre opzioni di locazione.<sup>5</sup> Ridurre le disuguaglianze in termini di proprietà delle abitazioni è un importante equalizzatore sociale che, a nostro avviso, contribuisce alla salute e al benessere.

Crediamo che l'accesso ad alloggi a prezzi accessibili, in ultima analisi, porti a un'istruzione e a risultati economici e sanitari migliori. Sebbene, di per sé, gli alloggi accessibili non assicurino questi vantaggi sociali di più lungo periodo, crediamo possano essere uno strumento efficace per generare l'impatto positivo che desideriamo creare con i nostri investimenti.

## PRIORITÀ DI DIALOGO CON LA SOCIETÀ

Nel 2022 abbiamo interagito con il management per discutere del mix di attività dell'azienda nel contesto delle recenti acquisizioni, in quanto desideravamo comprendere l'impatto finanziario del cambiamento climatico nell'intero portafoglio immobiliare dell'azienda. Crediamo che Sun Communities goda di un vantaggio competitivo, grazie a unità abitative moderne e resilienti al clima, e siamo rassicurati dalla conversione dell'azienda a favore dell'illuminazione a LED nelle sue unità e dall'installazione di pannelli solari in California, con la possibilità di espansione delle capacità fotovoltaiche nei prossimi anni.

Crediamo che Sun Communities riuscirà a conservare la competitività di prezzo. Intendiamo interagire con il responsabile della sostenibilità per discutere della promozione e del supporto di servizi pubblici migliori per gli inquilini a basso reddito e, potenzialmente, per utilizzare i terreni non sviluppati dell'azienda come serbatoi di CO2.

# Riduzione del divario digitale

## ACCESSO ALL'INFORMAZIONE | INFRASTRUTTURE PER LE COMUNICAZIONI

### ACCESSO A INTERNET

Nel 2022, l'utilizzo di internet nei paesi ad alto reddito ha raggiunto il 92%, rispetto al 26% dei paesi a basso reddito.<sup>1</sup>

### L'ECONOMIA DIGITALE

Si stima che nel 2022 il 60% del PIL globale sia stato generato da tecnologie di comunicazione digitale.<sup>2</sup>

Il divario digitale è molto marcato in tutto il mondo. La pandemia di COVID-19 ha ulteriormente enfatizzato l'importanza delle connessioni digitali per il lavoro, l'istruzione e i servizi finanziari in modalità remota. Eppure, la connettività in molte aree rurali e nei paesi in via di sviluppo resta piuttosto disomogenea o addirittura inesistente. Malgrado la crescente digitalizzazione nel corso della pandemia, 2,7 miliardi di persone sono ancora offline, il 74% delle quali, secondo le stime, vive in paesi a basso reddito.<sup>3</sup>

Crediamo che l'accesso a internet possa migliorare l'inclusione sociale, ridurre le disuguaglianze strutturali e offrire opportunità di sviluppo economico. Le persone e le aziende prive di accesso a servizi digitali affidabili, soprattutto nei paesi in via di sviluppo, potrebbero restare ancora più escluse man mano che l'economia digitale diventa più pervasiva. Nel 2022, abbiamo investito in aziende che incrementano l'accesso alle comunicazioni digitali e rafforzano la connettività nei mercati con meno copertura.

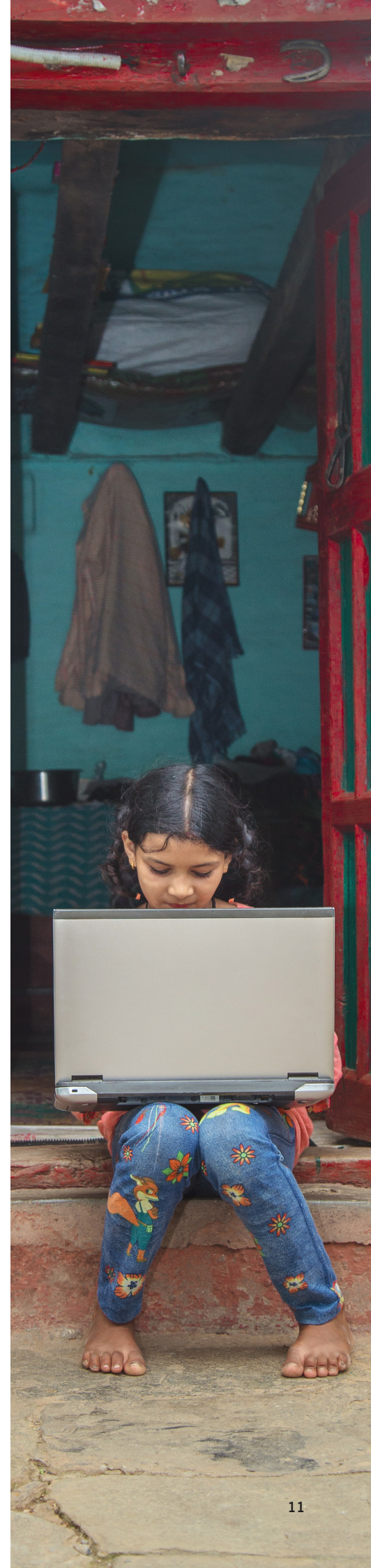
Tra gli investimenti figura una costruttrice specializzata di chip con sede a Taiwan, che incrementa la disponibilità di smartphone a basso costo. Mediante la progettazione, lo sviluppo, la produzione e la distribuzione di chip per comunicazioni wireless e smartphone, l'azienda supporta gli individui che non avrebbero altrimenti accesso digitale. Riconoscendo la necessità di sostenere le piccole imprese in un mondo digitalizzato, abbiamo anche investito in un fornitore che aiuta le piccole aziende e i piccoli imprenditori a crearsi una presenza online.

Abbiamo mantenuto l'esposizione a un'azienda sudafricana che fornisce servizi e infrastrutture di comunicazione volti a supportare l'accesso digitale in tutta l'Africa. Nel corso dell'anno abbiamo aperto una nuova posizione in un fornitore finlandese di attrezzature per telecomunicazioni, che fornisce e gestisce attrezzature essenziali per connettere comunità e aziende in tutto il mondo. Inoltre, abbiamo creato una posizione in un fornitore brasiliano di infrastrutture/servizi di rete fissa e wireless che migliorano la connettività digitale per individui, famiglie e aziende.

<sup>1</sup> "Measuring digital development: Facts and figures 2022," International Telecommunication Union.

<sup>2</sup> "A digital silver bullet for the world: digitalization," World Economic Forum.

<sup>3</sup> "Our shared digital future: Building an inclusive, trustworthy and sustainable digital society," World Economic Forum, dicembre 2018.



## TEORIA DEL CAMBIAMENTO PER VALUTARE L'IMPATTO

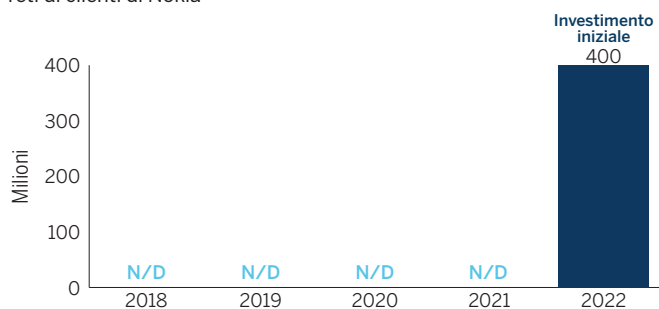
Realizzare una connettività e l'accesso a internet su base universale richiede investimenti in infrastrutture di telecomunicazione e reti critiche. In quanto leader globale nel settore delle attrezzature per telecomunicazioni, Nokia contribuisce a offrire e mantenere reti e tecnologie di importanza critica che connettono individui, aziende e comunità in tutto il mondo. Grazie alla sua significativa presenza nei mercati emergenti e nelle zone rurali, l'azienda aiuta ad "accorciare" le catene di approvvigionamento e a ridurre il divario digitale.

## CINQUE DIMENSIONI DELL'IMPATTO

<b>Cosa</b>	Fornito servizi digitali a clienti precedentemente non connessi e senza copertura.
<b>Chi</b>	Connessione di 400 milioni di nuovi clienti tra il 2021 e il 2022 <sup>1</sup> , un incremento del 6% rispetto al totale degli abbonati della rete Nokia nel 2020. <sup>2</sup>
<b>Quanto</b>	Implementazione di 96 reti 5G nel 2022, un ammodernamento che potrebbe alimentare una crescita del PIL nei mercati emergenti tra lo 0,3% e lo 0,46% entro la fine del 2023. <sup>3</sup>
<b>Contributo</b>	Uno dei pochi leader globali nel settore delle attrezzature di telecomunicazione e delle infrastrutture 5G, con prodotti offerti su scala. <sup>4</sup>
<b>Rischio</b>	Esecuzione: bilanciare la connettività su scala con velocità e accessibilità. <sup>5</sup>

## PROGRESSO DELLE METRICHE DI IMPATTO

Incremento del numero di sottoscrizioni su banda larga mobile per le reti di clienti di Nokia



Fonte: Nokia | Questo KPI calcola le nuove sottoscrizioni annue nette. Il 2022 è stato il primo anno in cui Nokia ha tenuto traccia di questa crescita su base annuale.

**Anno dell'investimento iniziale:** 2022

**Variazione annualizzata su tre anni delle metriche di impatto:** non disponibile

**Valutazione:** dati insufficienti

<sup>1</sup> "People & Planet 2022," Nokia.

<sup>2</sup> Nokia\_Form\_20F\_2020.pdf

<sup>3</sup> "Future value of mobile in emerging markets," per Ericsson a cura di Analysys Mason, 9 novembre 2022.

<sup>4</sup> "Leading telecom infrastructure companies in the 5G theme," Verdict, 20 gennaio 2023.

<sup>5</sup> "Internet surge slows, leaving 2.7 billion people offline in 2022," International Telecommunication Union, 16 settembre 2022.

<sup>6</sup> Nokia Annual Report on Form 20-F 2022.

<sup>7</sup> "The Impact of 5G Creating New Value across Industries and Society," World Economic Forum in collaborazione con PWC, gennaio 2020.



**ALLINEAMENTO AGLI OBIETTIVI DI SVILUPPO SOSTENIBILE (OSS) DELLE NAZIONI UNITE:** costruire infrastrutture resilienti, promuovere un'industrializzazione inclusiva e sostenibile, e supportare l'innovazione.

**OBIETTIVO 9.C:** accesso universale alle informazioni e ai servizi tecnologici per le comunicazioni e riqualificare i quartieri degradati.

## VALUTAZIONE QUALITATIVA

Nokia, che opera in 130 Paesi<sup>6</sup>, continua a implementare le reti 5G in tutto il mondo. Le connessioni 5G possono accelerare le comunicazioni e le attività aziendali quotidiane, oltre ad abilitare innovazioni trasformative, dall'accesso remoto ai servizi medici alle reti elettriche e i contatori intelligenti, ai dispositivi remoti che monitorano la "salute" dei raccolti agricoli, la qualità dell'aria e l'andamento del traffico.<sup>6</sup>

La società continua anche a migliorare la connettività e la copertura in molti mercati emergenti e zone rurali, con l'annuncio di nuove partnership in Cile e in Indonesia nel 2022. Oltre a costruire infrastrutture critiche, Nokia mette a disposizione soluzioni mirate per i clienti privi di adeguata copertura, tra cui una soluzione di accesso wireless che ha assicurato connettività internet a banda larga a un distretto scolastico rurale in California. Crediamo che la portata globale di Nokia, la crescente presenza nei mercati emergenti e l'ampio portafoglio di prodotti contribuiscano a colmare il divario digitale.

L'incremento delle connessioni riflette sicuramente il contributo di Nokia nel tempo, ma non è tutto. Ulteriori dati sul numero di mercati emergenti o di clienti rurali serviti allineerebbero maggiormente con la nostra teoria del cambiamento. Tuttavia, la ricerca e le interazioni con la società rafforzano la nostra convinzione in merito al crescente impatto di Nokia.

## PRIORITÀ DI DIALOGO CON LA SOCIETÀ

Abbiamo interagito con Nokia in merito alla crescente operatività in India e alla sua capacità di connettere i clienti alle infrastrutture digitali anche in aree remote, oltre a discutere del lavoro che l'azienda ha svolto con le tribù indigene di nativi americani. Abbiamo condiviso la nostra idea secondo cui la società può migliorare il modo in cui evidenzia e comunica l'impatto dei suoi sforzi e siamo stati colpiti positivamente dalla richiesta del management di un feedback da parte nostra, e dalla volontà di considerare i nostri suggerimenti.

## Energie alternative

### GENERAZIONE DI ENERGIA RINNOVABILE | STOCCAGGIO E DISTRIBUZIONE

#### EMISSIONI DI GHG

L'elettricità rappresenta il 28% delle emissioni di GHG annuali.<sup>1</sup>

#### ELETTRICITÀ A BASSA INTENSITÀ DI CO2

Le fonti di energia elettrica a basse emissioni, guidate dalle rinnovabili, sono destinate a superare i combustibili fossili entro il 2030 e si stima che le fonti rinnovabili genereranno l'80% dell'elettricità mondiale entro il 2050.<sup>2</sup>

Nel 2022, i rappresentanti dei governi presenti alla Conferenza sul Cambiamento Climatico delle Nazioni Unite a Sharm el-Sheikh (COP 27) hanno ribadito l'impegno a limitare l'incremento delle temperature globali a 1,5°C al di sopra dei livelli preindustriali. Nel summit sul clima del G20 a Bali, i governi si sono anche impegnati a investire altri 20 miliardi di USD per accelerare la transizione verso l'energia pulita.<sup>3</sup>

Una relazione recente dell'Intergovernmental Panel on Climate Change (IPCC) ha sottolineato l'importanza delle fonti di energia alternative.<sup>4</sup> Lo studio dell'IPCC ha rilevato che, malgrado 136 paesi, responsabili dell'83% delle emissioni globali di CO<sub>2</sub>, si siano impegnati a realizzare l'obiettivo di azzeramento delle emissioni nette entro il 2050, è necessario fare molto di più per evitare danni sociali e ambientali irreversibili causati dalle emissioni di gas serra (GHG). L'urgenza della sfida climatica e i grandi cambiamenti delle politiche pubbliche offrono a nostro avviso l'opportunità di partecipare a interessanti potenzialità di investimento, sia da un punto di vista finanziario sia per promuovere un impatto positivo.

Generare più energia da fonti rinnovabili, ad esempio, contribuisce a ridurre le emissioni di GHG, a rallentare l'incremento globale delle temperature e, gradualmente, a risanare l'inquinamento atmosferico. Miliardi di persone respirano ancora aria pesantemente inquinata da emissioni di combustibili fossili o dipendono da essi per il riscaldamento domestico e per cucinare. La transizione verso forme energetiche più sostenibili genererà anche vantaggi sociali e sanitari rilevanti, tra cui, probabilmente, la diminuzione delle morti premature.<sup>6</sup> Gli sviluppi geopolitici e il crescente slancio fiscale, soprattutto grazie all'approvazione dell'Inflation Reduction Act negli Stati Uniti, dovrebbero ulteriormente accelerare la transizione verso le energie alternative.

Nel 2022, i nostri investimenti hanno contribuito a conferire capitali a società che generano energie rinnovabili, soprattutto mediante impianti eolici e fotovoltaici. Il portafoglio ha inoltre investito in soluzioni innovative per lo stoccaggio e la distribuzione di energia.

Tra gli investimenti figuravano un fornitore USA di invertitori ottimizzati per sistemi fotovoltaici che incrementano l'efficienza, nonché una società di energia fotovoltaica che progetta, produce, commercializza e distribuisce sistemi e pannelli per la produzione di energia solare. Inoltre, abbiamo aperto una posizione in un istituto di credito specializzato in progetti per soluzioni climatiche negli USA. Tra le altre partecipazioni mantenute contiamo un'azienda spagnola che investe in progetti di energia rinnovabile e un produttore di energia rinnovabile con attività idroelettriche, eoliche e fotovoltaiche in quattro continenti.

<sup>1</sup> "The Five Grand Challenges," Breakthrough Energy.

<sup>2</sup> "Net Zero by 2050," Agenzia Internazionale per l'Energia

<sup>3</sup> Indonesia Just Energy Transition partnership.

<sup>4</sup> "AR6 Synthesis Report: Climate Change 2023," IPCC.

<sup>5</sup> "The Climate Action Monitor 2022: Helping Countries Advance Towards Net Zero," Organisation for Economic Co-operation and Development.

<sup>6</sup> Emil Dimanchev, et al., "Health co-benefits of sub-national renewable energy policy in the US," Environmental Research Letters, 14 agosto 2019.



# First Solar

## TEORIA DEL CAMBIAMENTO PER VALUTARE L'IMPATTO

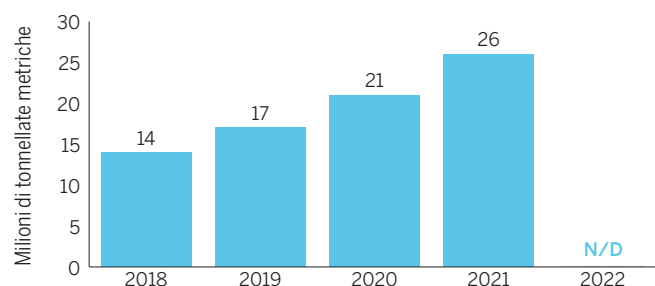
First-Solar, con sede negli Stati Uniti, è una società leader a livello globale nella fornitura di pannelli solari prodotti in modo responsabile ed eco-efficienti. I prodotti dell'azienda promuovono la transizione verso un futuro più sostenibile. I pannelli fotovoltaici con tecnologia proprietaria a film sottile rappresentano la prossima generazione di pannelli solari: sono più efficienti, hanno una resa maggiore e un'impronta di CO2 inferiore rispetto alle tecnologie tradizionali.<sup>1</sup>

## CINQUE DIMENSIONI DELL'IMPATTO

<b>Cosa</b>	Mitigazione del cambiamento climatico mediante la produzione di pannelli solari fotovoltaici.
<b>Chi</b>	Clienti in oltre 45 Paesi <sup>2</sup> ; individui e il pianeta mediante la decarbonizzazione e la mitigazione della CO2.
<b>Quanto</b>	Prodotto 7,9 GW di energia solare nel 2021, equivalente all'energia necessaria per alimentare più di 20 milioni di famiglie. <sup>2</sup>
<b>Contributo</b>	Contribuito a evitare 26 milioni di tonnellate metriche di emissioni di CO2 al 2021. <sup>3</sup>
<b>Rischio</b>	Esterno: le condizioni meteo possono ridurre sia l'energia prodotta sia le emissioni evitate.

## PROGRESSO DELLE METRICHE DI IMPATTO

Emissioni di CO2 evitate



Fonte: Documentazione annuale sulla sostenibilità, First Solar.

**Anno dell'investimento iniziale:** 2015

**Variatione annualizzata su tre anni delle metriche di impatto:** 22,9%

**Valutazione:** soddisfa le aspettative

## VALUTAZIONE QUALITATIVA

Siamo soddisfatti del tasso di crescita annualizzato del 22,9% delle emissioni di CO2 evitate grazie ai pannelli fotovoltaici di

<sup>1</sup> "Our Technology: The Advantages of CadTel PV Technology," First Solar.

<sup>2</sup> "Leading the World's Sustainable Energy Future," First Solar, 2022.

<sup>3</sup> Sustainability Report 2022, First Solar.

<sup>4</sup> "First Solar to Invest up to \$1.2 Billion in Scaling Production of American-Made Responsible Solar by 4.4 GW," comunicato stampa, 30 agosto 2022.



**ALLINEAMENTO AGLI OBIETTIVI DI SVILUPPO SOSTENIBILE (OSS) DELLE NAZIONI UNITE:** energia pulita e accessibile.

**OBIETTIVO 7.2:** entro il 2030, incrementare sostanzialmente la quota di energia rinnovabile nel mix energetico globale.

First Solar nel 2021. Apprezziamo inoltre l'informativa della società in merito alla metodologia di calcolo delle emissioni evitate, che utilizza l'irradiazione medio mondiale e le emissioni della rete elettrica unitamente a una vita del prodotto ipotizzata di oltre 30 anni.

Siamo incoraggiati dal recente annuncio di First Solar in merito all'investimento di un massimo di 1,2 miliardi di USD destinati a mettere in scala e aggiornare la produzione di pannelli.<sup>3</sup> Si stima che l'investimento incrementerà la capacità annuale dell'azienda di 4,4 GW, un aumento del 56% rispetto al dicembre 2021. La maggiore capacità produttiva dovrebbe consentire all'azienda di incrementare la quantità di emissioni evitate nei prossimi anni. Più in generale, riteniamo che gli investimenti in First Solar contribuiranno ad accelerare l'adozione della produzione fotovoltaica a livello mondiale, supportando la transizione energetica.

## PRIORITÀ DI DIALOGO CON LA SOCIETÀ

Nel 2022 abbiamo dialogato con i dirigenti della società per comprendere il potenziale effetto dello US Inflation Reduction Act (IRA) sul mercato di riferimento di First Solar, dal momento che le crescenti sovvenzioni e i crediti d'imposta concessi dal governo dovrebbero incrementare la domanda. Crediamo che la società svolga un ruolo importante ai fini dell'incremento della fornitura energetica nazionale tramite la crescente adozione dell'energia solare.

Abbiamo anche discusso di come First Solar stia affrontando le sfide poste dalle catene di approvvigionamento per assicurare la continua crescita e fornitura di pannelli solari a basso costo. Le discussioni in merito ai piani aziendali di costruire più fabbriche e accelerare gli investimenti in R&S per incrementare le efficienze rafforzano la nostra convinzione che le tecnologie differenziate di First Solar consentano ai clienti di installare più capacità energetiche a un costo inferiore rispetto ad altre soluzioni tecnologiche.

# Termini e condizioni

Dati al 31 dicembre 2022.

Le opinioni espresse nel presente documento sono quelle dell'autore o degli autori, si basano sulle informazioni disponibili e sono soggette a modifica senza preavviso. I singoli team di gestione possono esprimere opinioni differenti e prendere decisioni di investimento diverse per clienti diversi. Il materiale e/o i suoi contenuti sono aggiornati al 31 dicembre 2022. Possono essere formulate dichiarazioni previsionali o stime. I risultati e gli eventi effettivi possono differire in modo significativo. Alcuni dati forniti provengono da terze parti. Sebbene i dati siano ritenuti affidabili, non si fornisce alcuna garanzia circa la loro accuratezza o completezza. | Wellington determina gli obiettivi e i target a cui, a nostro avviso, si allineano tutte le società di portafoglio. La lingua degli obiettivi e dei target è stata abbreviata, ma non alterata in altro modo, da UN.org Wellington Management sostiene gli obiettivi di sviluppo sostenibile delle Nazioni Unite. Questi non devono essere interpretati come una raccomandazione di uno qualsiasi dei titoli specifici presentati o indicativi della loro performance passata o futura.

Gli esempi di investimento si basano sulle partecipazioni in portafoglio dal 1° gennaio al 31 Dicembre 2022. I dati utilizzati si riferiscono ad un portafoglio della strategia Global Impact Equity lanciato il 1° settembre 2017, ed è stato selezionato in quanto conto meno restrittivo al momento della selezione. I portafogli di ciascun cliente sono gestiti singolarmente; le singole posizioni variano per ogni conto e non vi è garanzia alcuna che un dato conto abbia le stesse caratteristiche di quelle ivi descritte.

Gli esempi di portafoglio sono forniti a scopo puramente illustrativo, non sono rappresentativi di tutti gli investimenti effettuati e non vanno interpretati come una raccomandazione o una consulenza. Gli esempi in portafoglio si basano su criteri non incentrati sulla performance. Per gli esempi, abbiamo selezionato la posizione più ampia in ciascun tema a impatto. Se la posizione più estesa era stata descritta negli esempi l'anno scorso, viene selezionata una nuova posizione all'interno del tema per il 2022. Se esiste più di una nuova società nel tema, o se non esiste alcuna nuova società, viene messa in rilievo l'operazione più grande (in base al numero di azioni).

- La posizione più grande in termini di entità in un tema del portafoglio al 31 dicembre 2022 era: Sun Communities, First Solar.
- La posizione più grande era stata messa in rilievo in precedenza, ma per il 2022 abbiamo utilizzato l'operazione più grande in un tema: Nokia.

Gli indicatori chiave di performance mostrati per ciascuna società sono stati sviluppati da Wellington. Questi parametri sono di proprietà di Wellington e vengono utilizzati per valutare i progressi di un'azienda rispetto ai suoi particolari obiettivi commerciali. Le informazioni sulle società sono tratte da diverse fonti, incluse le seguenti: relazioni annuali e trimestrali; ricerche di settore; siti web societari; comunicati stampa; case study e dati sull'impegno aziendale. Solo partecipazioni con dati disponibili dei KPI sono state incluse. Nei casi in cui i dati del

2022 non erano disponibili al momento della pubblicazione, abbiamo utilizzato i dati del 2021 o quelli più vicini al 2022.

## RISCHI LEGATI ALL'INVESTIMENTO

Tutti gli investimenti comportano dei rischi. Qualora un investitore nutrisse dubbi circa la sostenibilità di un investimento, dovrebbe consultare un consulente finanziario indipendente. I risultati passati non sono necessariamente indicativi dei risultati futuri e un investimento può perdere valore.

**Rischio di capitale:** i mercati d'investimento sono soggetti a rischi economici, normativi, del sentiment di mercato e politici. Prima di investire, tutti gli investitori dovrebbero considerare i rischi a cui potrebbe essere soggetto il loro capitale. Il valore dell'investimento può aumentare o diminuire rispetto al valore dell'investimento originario.

**Rischio di concentrazione:** concentrare gli investimenti su un numero relativamente limitato di titoli, settori o aree geografiche può influenzare sensibilmente la performance.

**Valuta:** gli investimenti in valute, derivati valutari, o strumenti simili, così come in titoli denominati in valuta estera, sono soggetti al rischio che il valore di una particolare valuta cambi in rapporto a una o più altre valute.

**Rischi del mercato azionario:** i mercati azionari sono soggetti a molteplici fattori di rischio, tra i quali condizioni economiche, normative governative, sentiment di mercato, eventi politici locali e internazionali e aspetti tecnologici e ambientali.

**Rischi dei mercati esteri e dei mercati emergenti:** gli investimenti in mercati esteri possono presentare rischi solitamente non associati ai mercati interni. Questi possono includere variazioni nei tassi di cambio delle valute; mercati meno liquidi e informazioni meno disponibili; meno supervisione da parte del governo su cambi, broker ed emittenti; maggiore incertezza sociale, economica e politica e maggiore volatilità dei prezzi. I rischi possono essere più elevati nei mercati emergenti, che possono comportare anche rischi diversi rispetto ai mercati sviluppati.

**Titoli immobiliari:** i rischi associati all'investimento in titoli di società prevalentemente operanti nel settore immobiliare, ad esempio i REIT, includono: la natura ciclica dei valori degli immobili; il rischio correlato alle condizioni economiche generali e locali; il numero eccessivo di costruzioni e l'accresciuta competizione; i trend demografici; gli aumenti dei tassi d'interesse e altri fattori d'influenza sul mercato dei capitali immobiliari.

**Rischi associati alle small cap:** il valore azionario delle società a piccola e media capitalizzazione può mostrare una maggiore volatilità rispetto a quello delle società a grande capitalizzazione. Inoltre le azioni delle società a piccola o media capitalizzazione sono spesso meno liquide rispetto a quelle delle società ad elevata capitalizzazione.

**Sostenibilità:** un evento o una circostanza di natura ambientale, sociale o di governance che, qualora si verificasse, potrebbe avere conseguenze negative potenzialmente importanti sul valore di un investimento.

## TERMINI E CONDIZIONI

Destinato solamente agli investitori professionali, non adatto per l'uso con un pubblico generico.

Questo materiale e i suoi contenuti non possono essere riprodotti o distribuiti, in tutto o in parte, senza l'espreso consenso scritto di Wellington Management. Il presente documento è destinato esclusivamente a scopi di marketing. Non costituisce un'offerta o una sollecitazione a sottoscrivere quote o azioni di un Fondo di Wellington Management ("Fondo"). Nulla di quanto contenuto nel presente documento deve essere interpretato come una consulenza, né costituisce una raccomandazione all'acquisto o alla vendita di titoli. L'investimento nel Fondo potrebbe non essere adatto a tutti gli investitori. Le opinioni espresse nel presente documento sono quelle dell'autore al momento della stesura e sono soggette a modifiche senza preavviso. Le azioni/quote del Fondo sono disponibili solo nelle giurisdizioni in cui tale offerta o sollecitazione è lecita. Il Fondo accetta solo clienti professionali o investimenti tramite intermediari finanziari. Per ulteriori fattori di rischio, informazioni preliminari all'investimento, l'ultima relazione annuale (e semestrale) e, per i Fondi OICVM, l'ultimo Documento contenente le informazioni chiave per gli investitori (KIID) o il Documento contenente le informazioni chiave (KID), si prega di consultare i documenti di offerta del Fondo prima di investire. Per ogni paese in cui i Fondi OICVM sono registrati per la vendita, il prospetto e la sintesi dei diritti degli investitori in inglese e il KID in inglese e in una lingua ufficiale sono disponibili sul sito [https://sites.wellington.com/KIIDS\\_wmf/Countries/italy.html](https://sites.wellington.com/KIIDS_wmf/Countries/italy.html). Wellington Management Funds (Luxembourg) e Wellington Management Funds (Luxembourg) III SICAV sono autorizzate e regolamentate dalla Commission de Surveillance du Secteur Financier e Wellington Management Funds (Ireland) plc è autorizzata e regolamentata dalla Central Bank of Ireland. Il Fondo può decidere di porre fine agli accordi di commercializzazione delle azioni/quote in uno Stato membro dell'UE con un preavviso di 30 giorni lavorativi.

In Europa (tranne Regno Unito e Svizzera), emesso da Wellington Management Europe GmbH, società autorizzata e regolamentata dall'Autorità federale di vigilanza finanziaria tedesca (BaFin). Le azioni del Fondo non possono essere distribuite o commercializzate in alcun modo agli investitori tedeschi al dettaglio o semi-professionali se il Fondo non è ammesso dalla BaFin alla distribuzione a tali categorie di investitori.

©2023 Wellington Management. Tutti i diritti riservati. A partire dal 5 maggio 2023. WELLINGTON MANAGEMENT FUNDS® è un marchio di servizio registrato di Wellington Group Holdings LLP. | 93872\_5